

НАУКА И ЖИЗНЬ

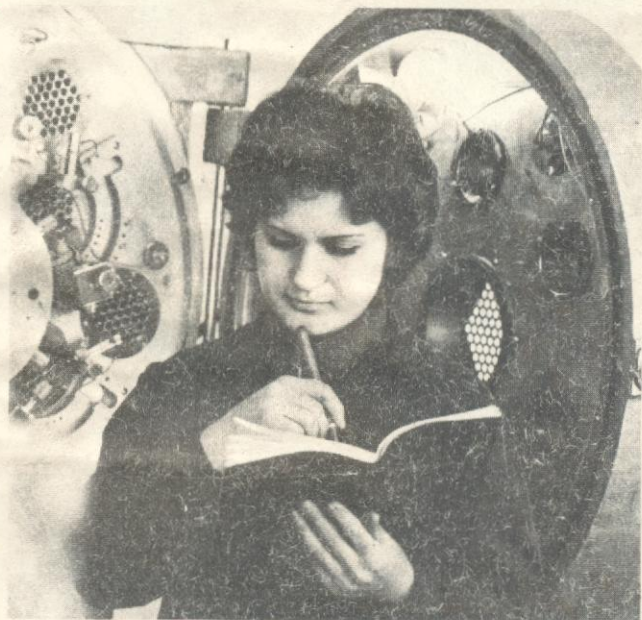
МОСКВА. ИЗДАТЕЛЬСТВО «ПРАВДА»

4

1978

● День космонавтики — 12 апреля — в этом году отмечен серией новых крупных достижений советской науки и техники ● В Нижнем

Прикамье концентрируется созвездие индустриальных гигантов ● Гейнц Майнхард, любитель-зоолог из ГДР, рассказывает о том, как он стал вожаком кабаньего стада ● Девять «заповедных зон» в черте Садового кольца Москвы: задача — сохранить историко-архитектурные комплексы и активно приспособить их к запросам современности ● Капля никотина способна убить не одну лошадь, как это принято думать, а три.





ЭБЛА — ЕЩЕ ОДНА ЦИВИЛИЗАЦИЯ ДРЕВНОСТИ

Раскопки древнего города Эблы на севере Сирии, проводимые итальянскими археологами в сотрудничестве с отделом древностей Сирийской Арабской Республики, позволяют по-новому осветить страницы древнего периода истории этой страны и Ближнего Востока в целом.

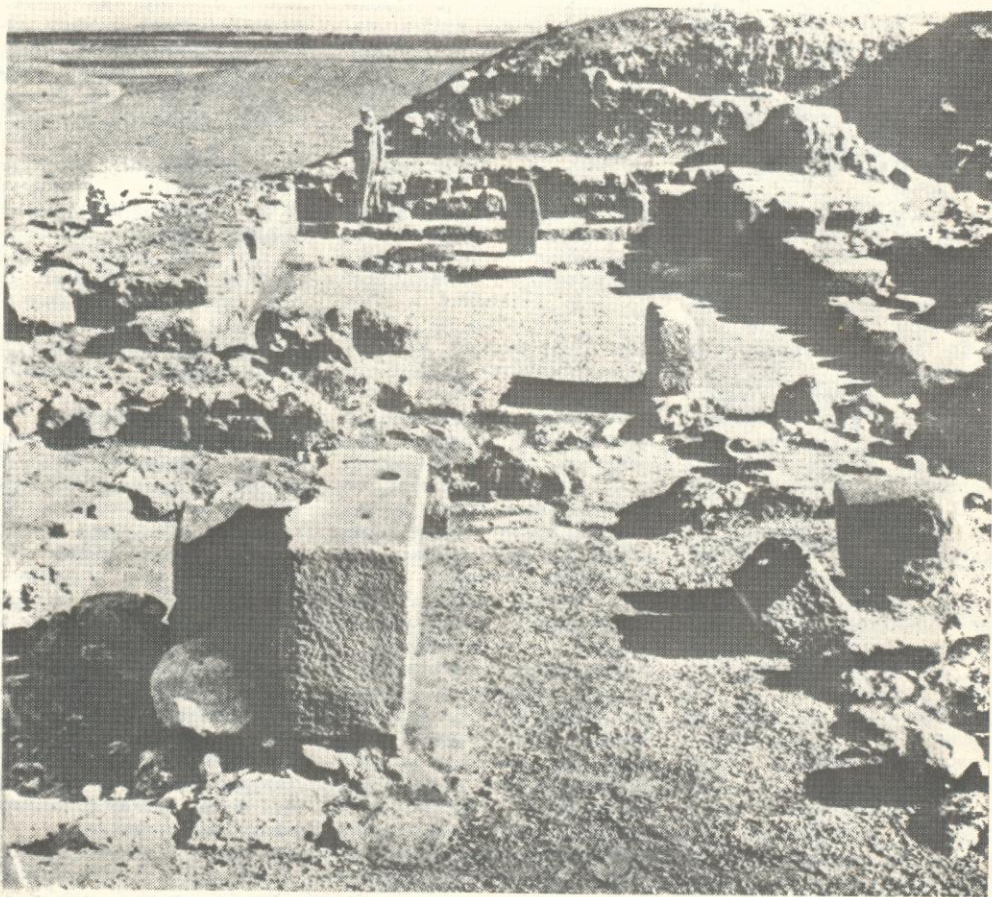
Доктор исторических наук, профессор Н. МЕРПЕРТ.

Находки древних письменных документов чрезвычайно редки. И каждая из них — будь то древнейшая в мире клинопись Урука, шумерские документы Телло и Ниппура, угаритские письмена в Сирии, «библиотека Ашшурбанапала» из ассирийской столицы Ниневии, пилосский архив в Греции, знаменитые ныне кумранские тексты Палестины или берестяные грамоты

Новгорода — подлинное событие не только в археологии, но и в исторической науке в целом.

Письмена, найденные ныне итальянскими археологами при раскопках холма Тель Мардик к югу от сирийского города Алеппо, «Курьер ЮНЕСКО» назвал открытием, «...самой поразительной археологической находкой современности». И это не преувеличение. Открыт новый большой город новой, неизвестной доселе державы древнего мира, новая цивилизация и, наконец, новый язык. В таких случаях говорят обычно о новой странице истории человечества.

На фото внизу — развалины святилища со статуей божества, стоявшей в храме города Эблы в XIV—XVIII вв. до н. э.





Эта чаша из известняка — один из древнейших образцов сирийского пластического искусства — предназначалась для религиозных церемоний. На верхнем фризе — бородатые мужчины в юбках с каймой, на нижнем фризе — морды львов.

В верхней части культурного слоя холма Тель Мардих были раскопаны остатки крупнейшего городского центра первой половины II тыс. до н. э. Его монументальная архитектура (фортификационная, дворцовая, храмовая) и замечательные памятники изобразительного искусства резко изменили представление о сирийской культуре этого периода. Ранее ее считали сложившейся под воздействием соседних, более высокоразвитых областей и прежде всего Месопотамии. Ныне же была доказана ее поразительная самобытность. В верхнем слое холма, на торсе каменной статуи, найденной в одном из храмов, была обнаружена надпись с именем города — «Эбла».

Название этого города было давно известно по шумерским и аккадским документам. Город Эбла упоминался в них как активный торговый партнер государств Двуречья, как объект военных походов их царей. Судя по всему, город существовал не только во II тысячелетии, но и значительно раньше. Поэтому совершенно оправданно было стремление археологов найти следы более ранних периодов его жизни, с кото-



Около шестнадцати тысяч глиняных табличек, исписанных клинообразными письменами на неизвестном языке — эблаите, найдено в развалинах дворца города Эблы. В настоящее время примерно одна треть этих табличек расшифрована, поскольку среди них обнаружены двуязычные словари, написанные на эблаите и шумерском языке — основном языке Древнего Востока в те времена.

ВЕЛИКИЕ ЦИВИЛИЗАЦИИ ДРЕВНОСТИ. III—I ТЫСЯЧЕЛЕТИЯ ДО Н. Э.

На нашей карте показано лишь несколько великих цивилизаций Азии, Африки и Америки, процветавших в III—I тыс. до н. э. Рядом с территорией этих цивилизаций обозначены и древнейшие очаги иероглифического письма.

В Старом Свете первые цивилизации возникли в долинах великих рек — Нила, Тигра и Евфрата, Инда и Ганга, Хуанхэ и Янцзы. **ЕГИПЕТ.** Египетская цивилизация зародилась около 3000 года до н. э. в долине Нила. Примерно в 2800—2200 г. до н. э. там пышно расцвели искусство и наука (особенно медицина и астрономия), построены великие пирамиды в Гизе, создана иероглифическая система письма.

МЕСОПОТАМИЯ. Плодородные земли в долине Тигра и Евфрата занимали государства Двуречья: на севере — Аккадское государство, на юге — Шумер.

Первые письменные документы появились в Двуречье на грани IV и III тыс. до н. э. Сейчас доказано, что клинопись изобрели шумерийцы, а от них она перешла к аккадцам, затем распространилась к хеттам, хурритам и урартам и была широко распространена по всему Древнему Востоку до конца I тыс. до н. э. Во времена Саргона Аккадского (он стал царем Месопотамии около 2370 года до н. э.) города Двуречья — Ур, Урук, Ниневия и пр. — поддерживали оживленные торговые связи с городами долины Инда и Средиземноморья.

ДОЛИНА ИНДА. Наивысшего экономического и культурного расцвета эта область Древнего Востока достигла в 2500—1500 гг. до н. э. С севера на юг она простиралась почти на 1600 километров, с запада на восток — более чем на 800 километров. Основным занятием населения было земледелие. Археологи раскапывают сейчас два крупнейших города этой цивилизации — Мохенджодаро и Хараппу. Расчищены большие

рыми связаны самые корни древнесирийской культуры. Результаты раскопок 1973—1975 годов превзошли все ожидания ученых.

Под акрополем Эблы II тыс. до н. э. был открыт участок города второй половины III тыс. до н. э. Расчищен монументальный дворцовый комплекс с величественными

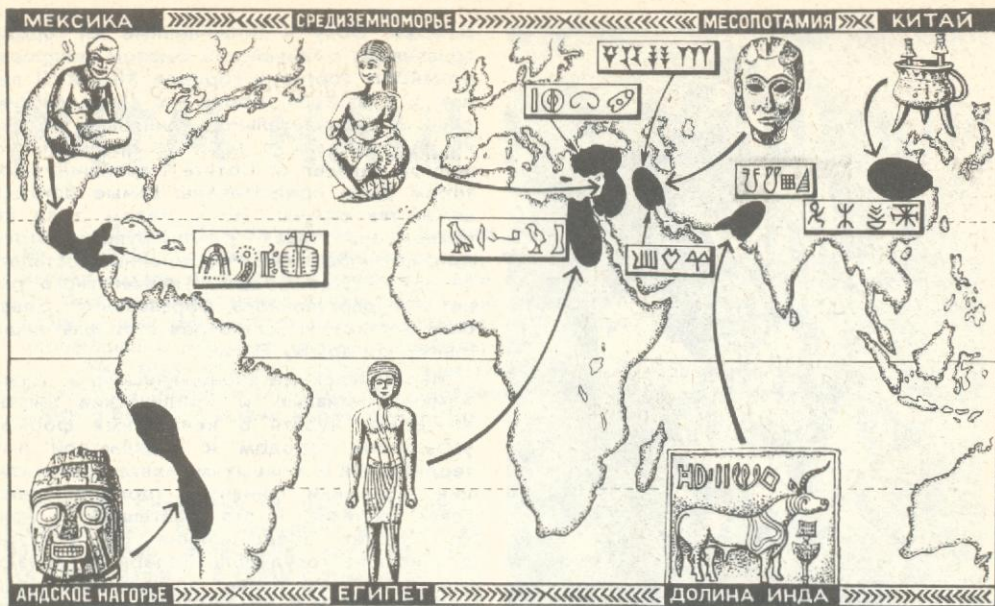
Резьба на камне. Фрагмент вазы. 1900 г. до н. э.



Обломок базальтовой статуи, на которой клинописью вырезано слово «Эбла». II тыс. до н. э.

Деревянная резная деталь кресла.





массивы жилых домов, храмы, мастерские, бассейны, гигантское зернохранилище. Ученые до сих пор бьются над дешифровкой пиктографического письма, оставленного цивилизацией долины Инда. В этой области успешно работает группа советских ученых во главе с доктором исторических наук Ю. В. Кнорозовым.

КИТАЙ. Бронзовые изделия XVI—XI веков до н. э. древнекитайской династии Шан Инь не имеют себе равных. При раскопках шанской столицы в округе Аньян (провинция Хэнань) найдены тысячи гадательных костей с архаичными знаками древнекитайской письменности.

залами, деревянной колоннадой, парадной лестницей... В двух небольших помещениях, примыкавших к приемному залу, была сделана наиболее сенсационная находка — архив, содержащий около 16 тысяч табличек XXV—XXIII веков до н. э. (дворец был разрушен войсками царя Нарамсина Аккадского около 2225 года до н. э.).

Сам язык многих табличек, употреблявшийся наряду с шумерским, ранее не был

ПЕРИФЕРИЙНЫЕ ОБЛАСТИ ПЕРЕДНЕЙ АЗИИ: Хеттская империя, Финикия, Библия.

В Новом Свете изучены цивилизации Мезоамерики и Центральных Анд. **МЕЗОАМЕРИКА.** Индейские народы долины Мехико, Оахаки, побережья Мексиканского залива, полуострова Юкатан и Северной Гватемалы в конце I тыс. до н. э. достигли ступени классового общества. Здесь были построены города, изобретена иероглифическая письменность, сложный солнечный календарь. Замечательных успехов они достигли в развитии искусства и культуры. **ЦЕНТРАЛЬНЫЕ АНДЫ.** Древнейшие цивилизации возникли здесь на рубеже н. э.

известен. Он принадлежит к семитской группе языков и близок к уже известному финикийскому, но древнее его более чем на тысячу лет. Новый язык назван эблаитом. Это — достаточно важное открытие.

Но еще более важным оказалось содержание табличек. На основании уже прочитанных текстов воссоздается история этого государства, его политическое уст-

ЛИСТАЯ СТРАНИЦА АРХИВА

● Во времена расцвета Эбла была связана примерно с 500 населенными пунктами, около 160 тысяч жителей входило в этот союз. Большие доходы получало государство от торговли с Египтом, Месопотамией и Ираном.

● Государственные инспекторы контролировали качество товаров и заботились о том, чтобы строго выполнялись сроки поста-

вок. Эбла была хорошо известна как пунктуальный и надежный партнер. Правитель содержал специальную службу информации, которая сообщала торговцам, где есть потребность в том или ином виде товаров. Говоря современным языком — была хорошо поставлена служба маркетинга, то есть служба рынков сбыта. В общей сложности для этих целей государство содержало око-

ло одиннадцати тысяч чиновников, которые стояли под началом специальной канцелярии.

● Как и во многих современных государствах, Эбла выделила в правительственную монополию закупку и продажу важнейших товаров: благородных металлов, текстиля, гончарных изделий, дерева. Дерево ценилось очень высоко потому, что соседняя Месопотамия была лишена лесов и на ее рынках оно представлялось дефицитным товаром.



Деревянная фигурка найдена в царском дворце. Полагают, что она изображает царя Эблы. 1700 г. до н. э.

ройство. Эблу и подчиненные ей города сравнивают с Ганзейским союзом северо-европейских торговых городов XIII—XVII веков, а правителя города — с венецианским дожем. Действительно, глиняные таблички рассказывают о том, что правитель во многом зависел от Совета старейшин, в котором были представлены самые богатые семейства страны. Но в целом вряд ли правомерна такая реконструкция этого древнего общества. Несомненным останется одно: существование неизвестного ранее государственного образования Древнего Востока. И установлен этот факт лишь благодаря архиву Эблы.

Многочисленные экономические, а также административные и юридические тексты позволяют судить о конкретных формах управления городом и подвластной ему территорией, о важных моментах организации экономики, финансов, торговли, налоговой системы. А это обогащает и конкретизирует представление о структуре древнейших государств. Теперь с гораздо большими, чем ранее, основаниями можно говорить о многообразии ранних государственных образований.

Дипломатические документы (найденно три международных договора!) вносят много принципиально нового в историю международных отношений на Древнем Востоке, а коммерческие записи свидетельствуют об активных связях, охватывавших фактически все Восточное Средиземноморье.

Не буду перечислять все прочие исторические вопросы, разработка которых получила совершенно новые возможности в результате открытия архива Эблы. Найдены замечательные литературные тексты, в том числе сюжеты, связанные со знаменитой шумерийской эпической поэмой о Гильгамеше, здесь они представлены на языке Эблы в оригинальной записи II тысячелетия до н. э.

Пока расшифрована лишь незначительная часть найденных табличек. Начато аналитическое исследование их текстов. Работа над ними будет вестись многие годы.

Статью иллюстрируют фотографии из журнала «Курьер ЮНЕСКО».

● Восемьдесят строк текста понадобилось правителю Эблы, чтобы уверить другого государя в своей дружбе: «Я твой брат, ты мой брат. Давно мы признаем друг друга братьями...» И всего две строки вместили суть дела, ради которого писалось послание: «Пришли мне скорее хороших солдат». Поскольку содержание солдат стоило немалых денег, Эбла не содержала собственного войска. Но когда какому-либо городу — торговому партнеру — надо было напом-

нить о его обязательствах, правитель Эблы обращался с просьбой о помощи к союзному государству. Помощь эта приходила в виде войска на время решения конфликта. Оплата «военных услуг» ложилась на плечи побежденного противника. Так, например, конкурировавший с Эблей торговый центр на среднем течении Евфрата был захвачен таким арендованным войском и должен был заплатить победителям 400 килограммов золота и 11 тысяч килограммов серебра. Так сказано в

одной из глиняных табличек, прочитанных недавно.

● Найдены школьные тексты. Обучение в городе строго контролировалось государством. Методы обучения были заимствованы из соседних государств Месопотамии.

В школах города Эблы в III тысячелетии до н. э. обучали и будущих государственных служащих. В архивах найдены школьные работы учеников, чьи имена впоследствии встречаются в официальных документах.